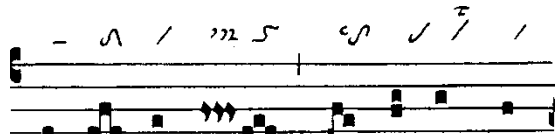
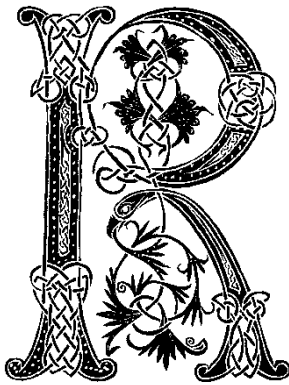
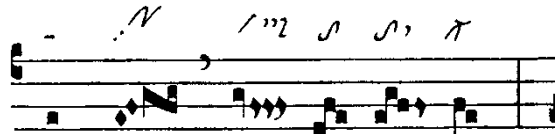


HINWEISE ZUR INTERPRETATION

Zum Eingang IV

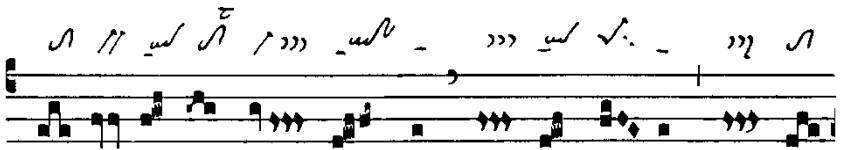


E-SURRE-XI, et adhuc te-

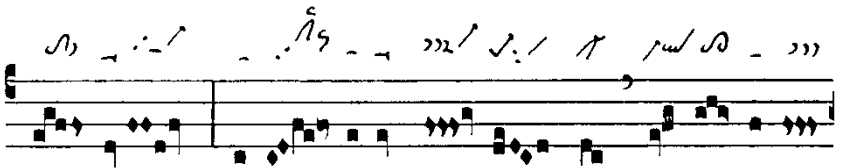


cum sum, al- le- lú- ia :

Augm. liqu. Tristropha mit Einzelnote als Anfangsartikulation auf Nebenakzent.



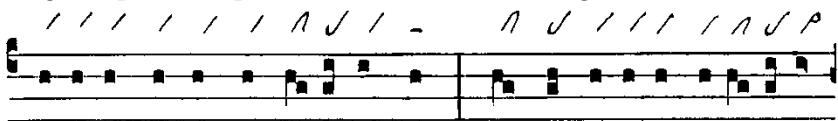
po- su- í-sti su- per me ma- num tu- am, al- le-
Nichtkurr. Bivirga vor Akzentsilbe - Tristropha mit Einzelnote als Anfangsartikulation auf Akzentsilbe - Epiphonus am Wortende vor Monosyllabum - Pes quadratus subbipunctis auf Akzentsilbe - Augm. liqu. Tristropha auf Nebenakzent.



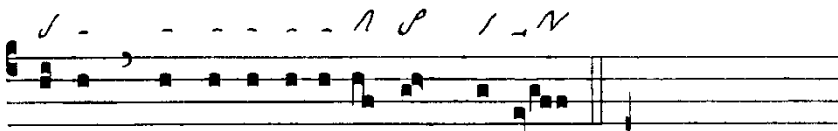
lú- ia : mi-rá- bi-lis fa- cta est sci- én- ti- a
Scandicus flexus & kurr. Halbton-Oriscus - Tristropha mit Einzelnote als Endartikulation - Pes quadratus subbipunctis resupinus auf der mittleren Silbe eines Proparoxytonons → Ultima - Augm. liqu. Torculus auf Akzentsilbe.



tu- a, alle- lú-ia, al- le- lú- ia. *Ps. Dó-mi-ne*
Zweimal augm. liqu. Virga: 1. auf Nebenakzent, 2. auf Hauptakzent -
Augm. liqu. Tristropha mit Einzelnote als Anfangsartikulation.

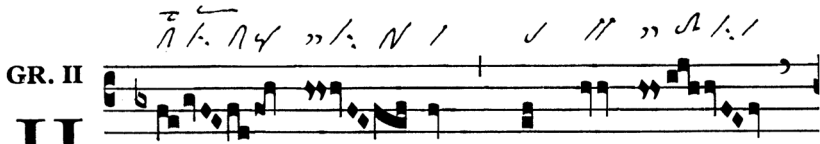


probásti me, et cognoví-sti me : tu cognoví-sti sessi- ó-nem
Augm. liqu. Virga am Wortende.



me- am, et re-surrecti- ó-nem me- am.
Augm. liqu. Pes am Wortende.

Graduale

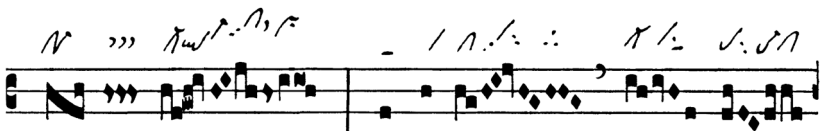


GR. II

H

Aec di- es, quam fe- cit

Pes quassus am Silbenende vor Akzentsilbe - Nichtkurr. Bivirga auf Akzentsilbe.



Dó- mi- nus : exsulté- mus,

Pressus maior mit kurrentem Oriscus.

et lae- té- mur in e- a.

Pes quadratus auf Monosyllabum - Pes quadratus subbipunctis auf der mittleren Silbe eines Pseudo-Proparoxyton → *in ea* - Pes quassus am Ende der Akzentsilbe..

Confite- témi- ni Dó- mi- no,

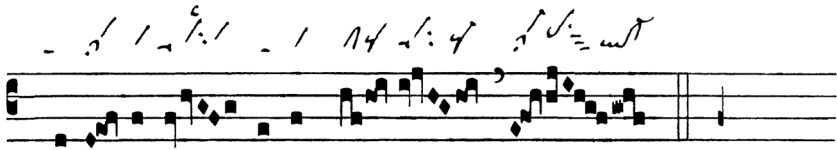
Salicus kündigt den Schluss des Responsum an - Epiphonus auf der Akzentsilbe.

quó- ni- am bo- nus :

Trivirga mit Einzelnote als Anfangsartikulation am Beginn des Akzentmelismas.

quó- ni- am in saé- cu- lum

Pes mit Anfangsverdoppelung auf Akzentsilbe.



mi-se-ri-cór- di- a e- ius.

Zweimal Salicus: 1. auf Nebenakzent, 2. vor Ende des Soloverses.
 Zweimal Pes quassus: 1. am Ende der Akzentsilbe, 2. zur Gliederung des Schlussmelismas.

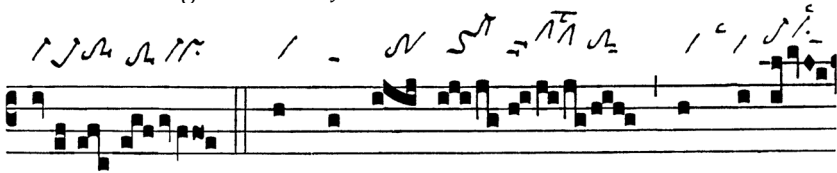
Halleluja-Vers

VII



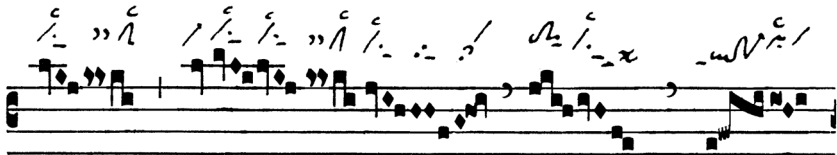
A L-le-lú- ia.

Pes quassus praepunctis mit Einzelnot als Anfangsartikulation auf Akzentsilbe - Dim. liqu. partiell kurr. Torculus am Ende des Akzentmelismas - Nichtkurr. Virga strata vor Jubilus - Zweimal nichtkurr. Pressus minor gliedert den Jubilus.

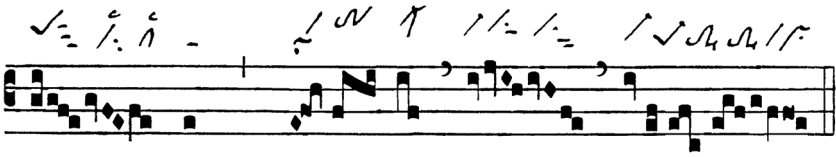


∇. Pascha no-strum immo-lá-

Pressus maior mit kurrentem Oriscus.



Salicus gliedert das Melisma - Oriscus-Torculus resupinus & kurr.
 Pressus minor & Virga am Ende des Akzentmelismas.



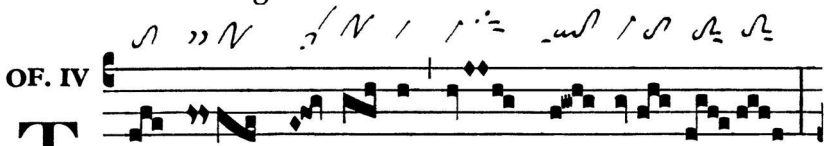
tus est Christus.

Pes subtripunctis & Climacus & Clivis auf der mittleren Silbe eines Pseudo-Proparoxytonon zielt auf *Christus* – Dort Salicus mit nichtkurr. Oriscus auf Akzentsilbe – Pressus maior mit kurr. Oriscus am Ende des Soloverses.

Sequenz

Keine Hinweise.

Zur Gabenbereitung



Er-ra tré-mu-it, et qui-é-vit,

Salicus auf Akzentsilbe – Torculus mit Einzelnote als Anfangs-artikulation auf Akzentsilbe.



dum re-súrge-ret in iudí-ci-o De-us,

Augm. liqu. Tristropha mit Einzelnote als Anfangsartikulation auf Monosyllabum – Pes quadratus auf Monosyllabum – Trigon mit Einzelnote als Anfangsartikulation.

al- le- lú-ia.

Tristropa & kurr. Pressus minor mit Einzelnote als Anfangsartikulation auf Nebensilbe – Augm. liqu. Stropha am Wortende – Virga & Pressus maior mit kurr. Oriscus.

Zur Kommunion

CO. VI
P Ascha nostrum immo-lá-tus est Chri-

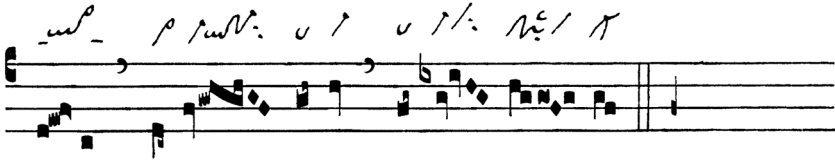
Porrectus mit Einzelnote als Anfangsartikulation auf Nebenakzent (oder hebr. Hauptakzent?) – Dim. liqu. Torculus initio debilis – Pes quadratus auf Akzentsilbe.

stus, alle-lú-ia : *í-ta- que e-pu-lé-mur

Augm. liqu. Torculus auf Akzentsilbe.

in á-zy-mis since-ri-tá-tis et ve-ri-tá-tis, alle-

Torculus mit Einzelnote als Anfangsartikulation (vgl. Zeile 1) – Zweimal Cephalicus: 1. auf, 2. vor Nebenakzent – Zweistufiger Salicus auf Nebenakzent.



lú- ia, alle- lú-ia, al-le- lú- ia.

Augm. liqu. Quilisma-Scandicus auf Akzentsilbe - Cephalicus auf Nebenakzent - Zweimal Epiphonus: 1. auf Hauptakzent, 2. auf Nebenakzent - Clivis & kurr. Pressus minor & Virga.