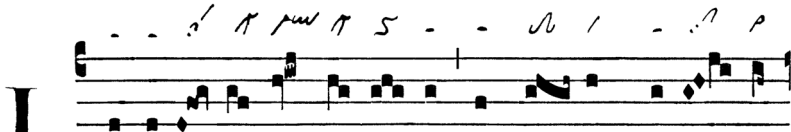


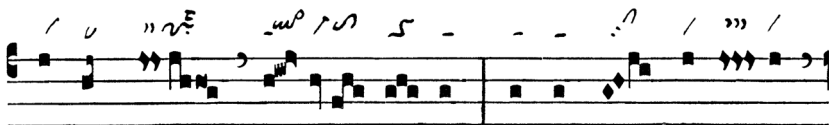
HINWEISE ZUR INTERPRETATION

Zum Eingang VIII



I Ntrodú- xit vos Dó-mi- nus in ter- ram flu-én- tem

Salicus auf Akzentsilbe - Dim. liqu. Torculus resupinus auf Akzentsilbe - Cephalicus am Wortende.



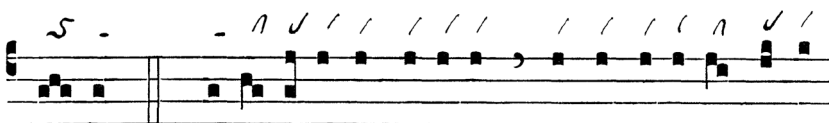
lac et mel, al-le- lú- ia : et ut lex Dómi- ni

Epiphonus vor Monosyllabum - Dort Distropha & Clivis & nichtkurr. Pressus minor - Augm. liqu. Quilisma-Scandicus auf Nebenakzent - Nichtkurr. Torculus auf Akzentsilbe.



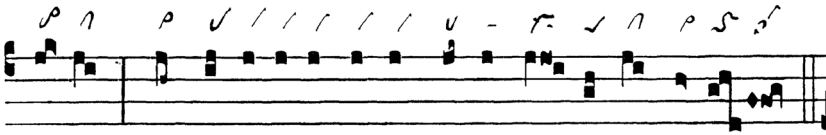
sem- per sit in o- re ve- stro, alle- lú- ia, alle-

Pes quadratus subbipunctis auf Akzentsilbe - Dim. liqu. Porrectus auf Endsilbe vor Monosyllabum - Salicus auf Akzentsilbe - Cephalicus auf Nebenakzent - Augm. liqu. Porrectus flexus auf Akzentsilbe - Epiphonus auf Nebenakzent.



lú- ia. Ps. Confi-témi- ni Dómino, et invocá- te nomen

Nichtkurr. Torculus auf Akzentsilbe.



e-ius: annunti-â-te inter gentes ô-pe-ra e-ius.

Augm. liqu. Pes auf Akzentsilbe - Cephalicus vor Nebenakzent - Epiphonus auf Akzentsilbe - Pressus maior mit kurr. Oriscus - Pes quadratus auf der mittleren Silbe eines Proparoxytonons verweist auf *eius* - Dort Cephalicus auf Akzentsilbe - Zweistufiger Salicus als invertierte Kadenz.

Graduale

GR. II

H Aec di-es, quam fe-cit

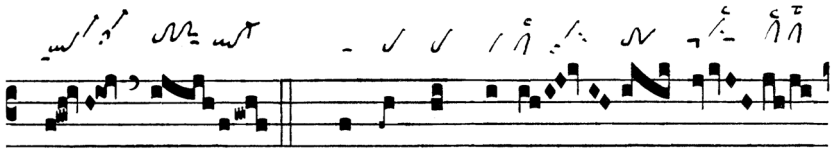
Pes quassus vor Akzentsilbe - Bivirga auf Akzentsilbe.

Dó-mi-nus: exsulté-mus,

Pressus maior mit kurrentem Oriscus.

et lae-té-mur in e-a.

Pes quadratus auf Nebenakzent - Pes quadratus auf der mittleren Silbe eines Pseudo-Proparoxytonon verweist auf *ea* - Dort Pes quassus am Ende der Akzentsilbe.



∇. Di-cat nunc Isra- el,

Salicus kündigt den Schluss des Responsums an.

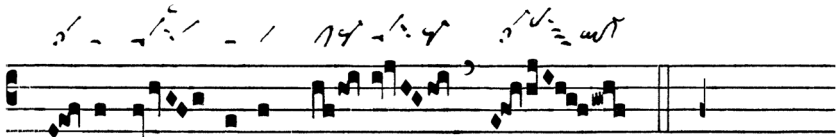


quó- ni- am bo- nus :



quó- ni- am in saé- cu-lum mi-

Pes mit Anfangsverdoppelung auf Akzentsilbe.



se- ri-cór- di- a e- ius.

Salicus auf Nebenakzent - Climacus resupinus mit Einzelnote als Anfangsartikulation - Zweimal Pes quassus: 1. am Ende der Akzentsilbe, 2. gliedert das Schlussmelisma - Salicus kündigt den Schluss des Solo-Verses an.

Halleluja-Vers

VIII



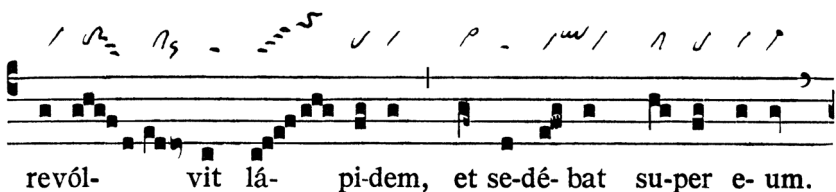
A L-le- lú-ia. V. Ange- lus

Cephalicus auf Nebenakzent - Epiphonus auf Hauptakzent - Pressus maior mit kurr. Oriscus gliedert den Jubilus - Nichtkurr. Pressus minor am Jubilusende - Dim. liqu. Salicus auf Akzentsilbe - Virga strata mit kurr. Oriscus am Wortende.



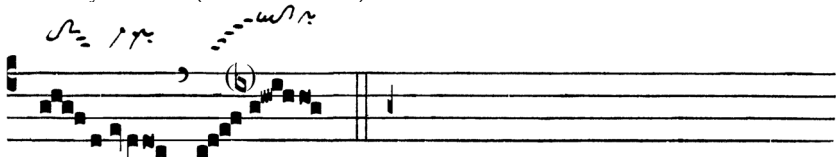
Dó-mi-ni descén- dit de cae- lo : et accé- dens

Virga als Anfangsartikulation auf Akzentsilbe - Epiphonus am Ende der Akzentneume.



revól- vit lá- pi-dem, et se-dé- bat su-per e- um.

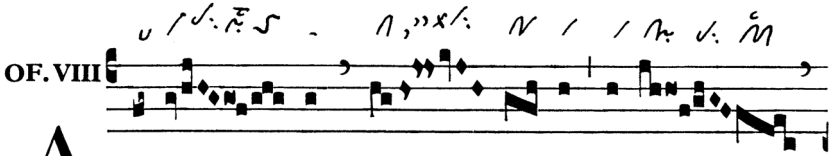
Clivis & augm. liqu. Oriscus am Ende der Akzentsilbe - Cephalicus auf Monosyllabum (Nebenakzent).



revól- vit lá- pi-dem, et se-dé- bat su-per e- um.

Siehe Jubilus!

Zur Gabenbereitung

OF. VIII 

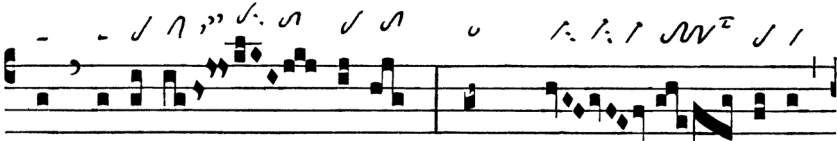
A Nge- lus Dó- mi- ni descén-

Epiphonus auf Akzentsilbe - Zweimal Pressus minor: 1. nichtkurrent, 2. kurrent.



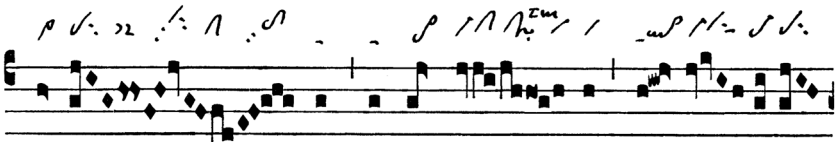
dit de cae- lo, et di-

Cephalicus & nichtkurr. Oriscus & Epiphonus am Ende des Akzentmelismas - Clivis & nichtkurr. Pressus minor am Ende des Halbsatzes - Epiphonus vor Akzentsilbe - Bivirga am Beginn des Akzentmelismas.



xit mu-li- é- ri-bus : Quem quaé- ri- tis,

Epiphonus vor Akzentsilbe.



surré- xit, sic-ut di- xit, al- le-

Augm. liqu. Virga vor Akzentsilbe - Augm. liqu. Pes vor Akzentsilbe - Clivis & Mäßig nichtkurr. Pressus minor & Virga - Augm. liqu. Quilisma-Scandicus auf Nebenakzent.

Handwritten musical notation on a five-line staff. Above the staff are rhythmic symbols: a comma, a '3', a '5', and another '5' followed by a dash. The notation consists of a series of eighth and sixteenth notes, some with stems pointing up and some down, ending with a double bar line.

lú- ia.

Zur Kommunion

Handwritten musical notation for the beginning of a section. Above the staff are rhythmic symbols: a dash, 'N', a question mark, '3', '4', a checkmark, a dash, another '3', '4', and a double bar line. The notation starts with a treble clef and a common time signature, followed by a series of notes and rests.

CO. VI

S Urré- xit Dó- mi- nus, et appá- ru- it

Salicus vor Akzentsilbe - Zweimal Pes quassus am Ende der Akzentsilbe - Pes quadratus subbipunctis am Wortende.

Handwritten musical notation on a five-line staff. Above the staff are rhythmic symbols: a '5' followed by a dash, a '3', 'N', a checkmark, a dash, a checkmark, a checkmark, a checkmark, and a '5' followed by a dash. The notation consists of a series of notes and rests, ending with a double bar line.

Pe- tro, al- le- lú- ia.

Zweimal Nichtkurr. Torculus auf Akzentsilbe - Pes quassus & Pes quadratus subbipunctis gliedern Melisma - Pes quadratus vor Akzentsilbe.