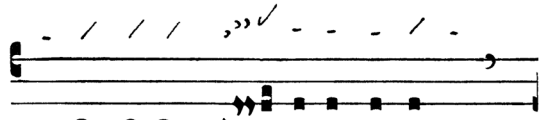
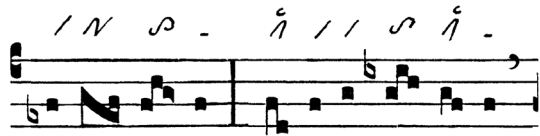


HINWEISE ZUR INTERPRETATION

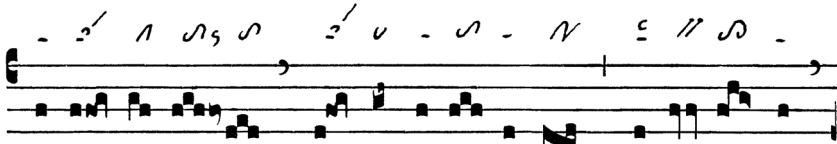
Zum Eingang VI



Ua-si modo gé- ni-ti infántes,
2stufige Tristropa & Pes auf Akzentsilbe.



al-le- lú- ia : ra-ti-o-ná-bi-les,
Augm. liqu. Torculus auf Akzentsilbe.



si-ne do-lo lac concu-pí-sci-te, alle- lú- ia,
Zweimal Salicus: 1. zweistufig vor Hauptakzent, 2. auf Monosyllabum vor Nebenakzent mit Epiphonus - Kurr. Oriscus zwischen kurr. Torculi - Bivirga vor Akzentsilbe mit augm. liqu. Torculus.

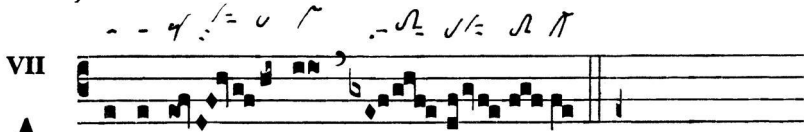


alle- lú- ia, alle- lú- ia. Ps. Exsul-tá-te De-o
Epiphonus auf Nebenakzent - Zweimal augm. liqu. Torculus auf Hauptakzent - Clivis & nichtkurr. Pressus minor - Bivirga vor Akzentsilbe - Pes quadratus auf Nebenakzent - Cephalicus vor Akzentsilbe mit Pes.



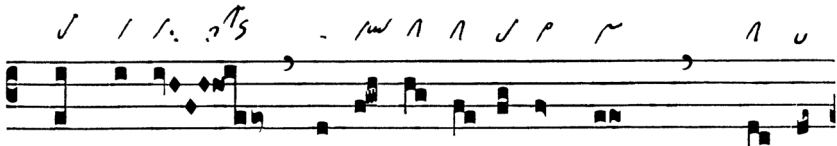
adiu-tó-ri nostro : iu-bi-lá-te De- o Ia-cob.

Halleluja-Vers 1



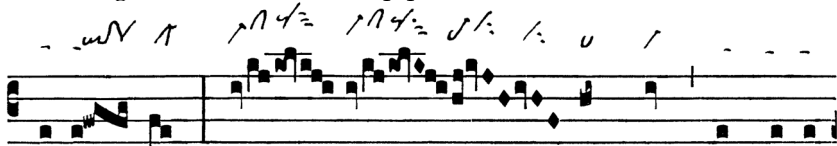
A L-le-lú- ia.

Pes quassus auf Akzentsilbe - Epiphonus am Ende des Akzentmelismas - Kurr. Virga strata am Beginn des Jubilus.



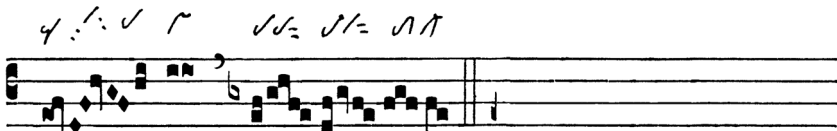
∩. In di- e re-sur-re-cti- ó-nis meae, di- cit

Salicus flexus & kurr. Oriscus - Augm. liqu. Virga vor Akzentsilbe - Kurr. Virga strata auf Krasis - Epiphonus vor Akzentsilbe.



Dómi- nus, prae- cé- dam vos in Ga-li-

Zweimal Pes quassus subtripunctis 1. vor Akzentsilbe, 2. im Akzentmelisma zur Gliederung - Epiphonus vor Monosyllabum.



laé- am.

Pes quassus und Virga strata siehe Alleluia.

Halleluja-Vers 2

VII

A L-le- lú- ia.

∇. Post di- es o- cto,

iá- nu- is clau- sis, ste- tit Ie- sus in mé- di- o

disci- pu- ló- rum su- ó- rum, et di- xit : Pax vo- bis.

Zur Gabenbereitung

OF. VIII

u / f. f. f. - A, x / N / / N. v. M

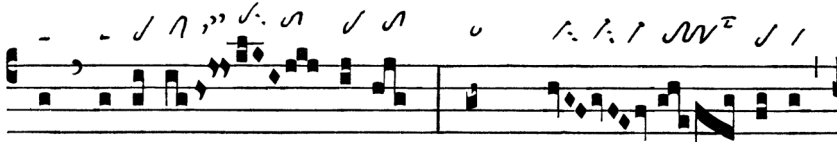
A Nge- lus Dó- mi- ni descén-

Epiphonus auf Akzentsilbe – Zweimal Pressus minor: 1. nichtkurrent, 2. kurrent.



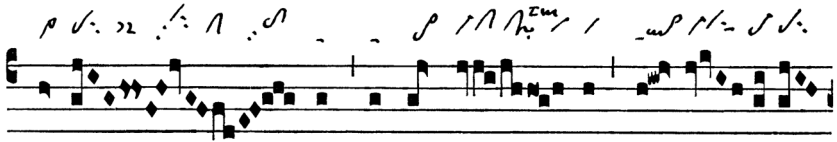
dit de cae- lo, et di-

Nichtkurr. Oriscus & Epiphonus am Ende des Akzentmelismas - Clivis & nichtkurr. Pressus minor - Epiphonus vor Akzentsilbe mit Bivirga am Beginn des Akzentmelismas.



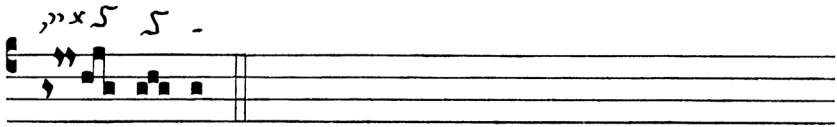
xit mu-li- é- ri-bus : Quem quaé- ri- tis,

Epiphonus vor Akzentsilbe.



surré- xit, sic-ut di- xit, al- le-

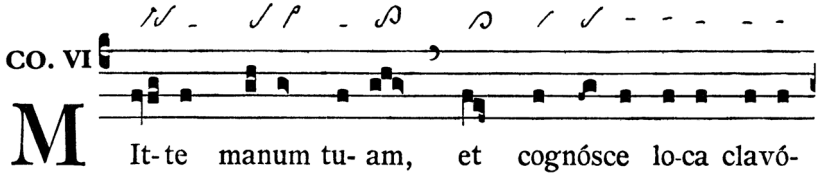
Augm. liqu. Virga vor Akzentsilbe - Augm. liqu. Pes vor Akzentsilbe - Clivis & „mäßig“ nichtkurr. Pressus minor - Augm. liqu. Quilisma-Scandicus auf Nebenakzent.



lú- ia.

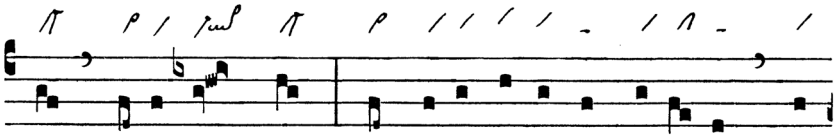
Zweimal nichtkurr. Torculus: 1. vor 2. auf Akzentsilbe.

Zur Kommunion

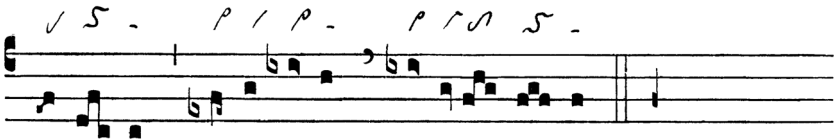
CO. VI 

M It-te manum tu-am, et cognósce lo-ca clavó-

Pes mit Anfangsverdoppelung auf Akzentsilbe – Augm. liqu. Virga vor Akzentsilbe – Augm. liqu. Torculus am Wortende – Dreitöniger Ancus auf Monosyllabum (Nebenakzent).



rum, alle- lú- ia : * et no-li esse incréd-u-lus, sed
Zweimal Cephalicus: 1. auf Nebenakzent, 2. vor Hauptakzent – Augm. liqu. Quilisma-Scandicus auf Akzentsilbe.



fi-dé- lis, alle- lú- ia, alle- lú- ia.

Zweimal nichtkurr. Torculus auf Akzentsilbe – Cephalicus auf Nebenakzent – Zweimal augm. liqu. Virga: 1. auf Hauptakzent, 2. auf Nebenakzent.